

# RAPPORT D'ACTIVITES 2017

*Syndicat Mixte du Centre Educatif et Culturel « Les Campelières »*

Siège social : 199, Chemin des Campelières - 06250 MOUGINS  
Tel : 04 93 45 68 94 - Fax : 04 93 45 71 12 - Email : [contact@campelieres.fr](mailto:contact@campelieres.fr)

Site : [www.lescampelieres.fr](http://www.lescampelieres.fr)

S.M.C.E.C

16/06/2018



# 1 - PRÉSENTATION

C'est l'article L.5211-39 du Code Général des Collectivités Territoriales qui donne obligation aux collectivités de rédiger un rapport d'activités annuel.

## Le Comité Syndical

En 2017 le comité syndical s'est réuni 4 fois

La composition du Comité Syndical : 6 membres

### 4 Représentants la C.A.C.P.L.\*

*Docteur Richard GALY (Président)*

*Monsieur Norbert MENCAGLIA*

*Madame Marie Louise MAGGIONI (Vice-présidente)*

*Madame Michèle ALMÈS*

### 2 Représentants le Conseil Départemental

*Madame Françoise DUHALDE-GUIGNARD*

*Monsieur Patrick TAMBAY*

*\*La Communauté d'Agglomération Cannes –Pays de Lérins (C.A.C.P.L)*



## Le fonctionnement

Selon le Code Général des Collectivités territoriales, le Comité Syndical fonctionne comme un Conseil Municipal. Les mêmes règles doivent donc lui être appliquées. C'est le cas notamment en ce qui concerne la publicité de ses actes et de ses réunions, du contrôle de l'Etat. Dans le domaine financier et comptable, le Trésorier Principal du Trésor Public de Mougins fait office de Comptable du Syndicat Mixte.

## Le personnel en 2017

Concernant le personnel en 2017 :

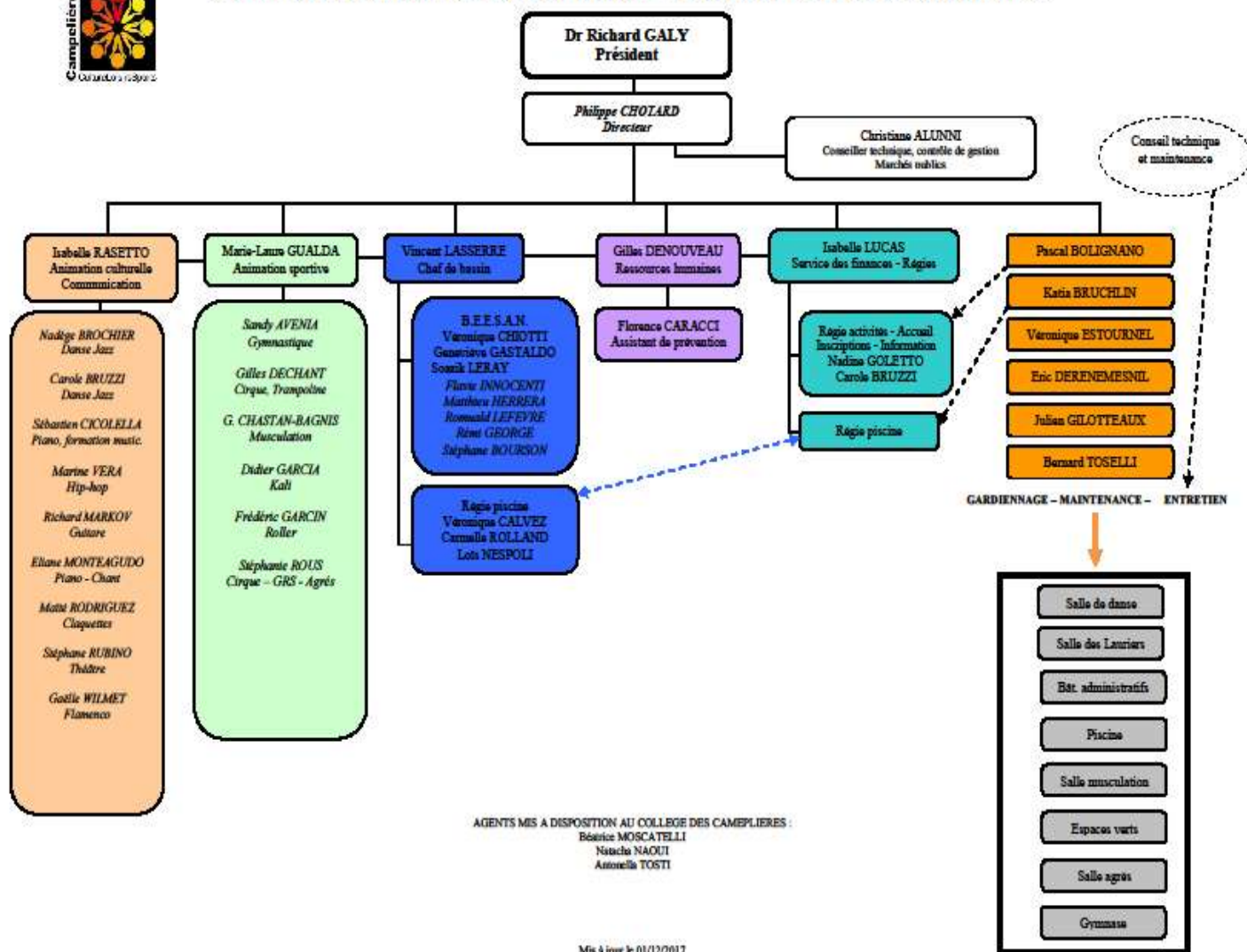
46 agents dont 23 titulaires et 23 contractuels sont répartis sur les filières : Administrative, Animation, Technique et Sportive. Cette année il y a eu 1 départ à la retraite.



*Rapport d'activités du Syndicat Mixte du Centre Educatif et Culturel « Les Campelières ». Année 2017*



## SYNDICAT MIXTE DU CENTRE EDUCATIF ET CULTUREL "LES CAMPELIERES"



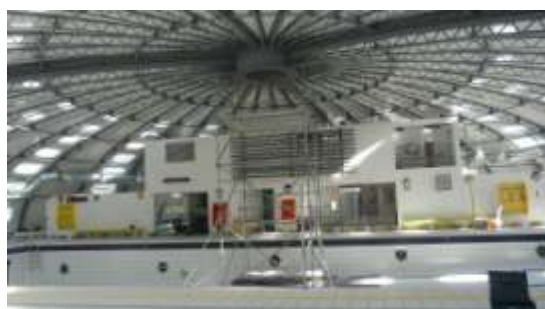
## 2 – L'ANNEE 2017

### L'entretien de la piscine

Chaque année la piscine nécessite des interventions techniques.

En septembre 2017, les travaux ont été entrepris sur la

- Ventilation
- La Rénovation de l'extracteur
- la Vidange annuelle du bassin avec la reprise des joints de la bonde du fond



## La façade du gymnase

La façade du gymnase a été repeinte, une bache publicitaire et le logo ont été placés sur les murs.



## La salle de musculation

Changement des moquettes, installation d'un revêtement spécifique pour la zone des poids et haltères et rénovation des sanitaires hommes.



## La communication

La piscine est équipée d'un nouveau panneau d'accueil, de 2 oriflammes d'un écran à l'entrée pour la communication sur les activités du syndicat. Le site internet a été reconstruit entièrement par le SM. Auparavant la maintenance était gérée par le SICTIAM.



La déco de la piscine



Site internet



adresse face book

### 3 - ANALYSE DE LA FREQUENTATION

L'équipement intercommunal du SM CEC avec sa piscine, son gymnase et ses salles annexes, sa salle de musculation, sa salle de musique et le cyber offre au public une grande diversité d'activités sur un même lieu géographique.

#### Les usagers

Ils se répartissent entre :

**Le secteur culturel** qui comprend l'ensemble des cours de musique et de chant, de danse, l'anglais, le théâtre et les stages.

**Le secteur sport** qui regroupe la pratique de la musculation, de la gym, du yoga, du cirque, du trampoline, la capoeira, le roller, les stages et **la piscine** avec son école de natation et ses cours d'aquagym. Le « Corps en mouvement » inclut les cours de danse adultes, de yoga et de trampoline

**Le secteur social** qui fonctionne uniquement le lundi sur rendez vous.

Les stages pour les enfants durant les vacances scolaires s'inscrivent dans les différents secteurs : culturel, loisir et sportif.

#### Usagers fréquentant les activités

Une personne est comptée en fonction de son choix d'activité. Si elle fréquente 2 activités, par exemple, « danse et musique », elle sera enregistrée 2 fois (hors billetterie).

Secteurs	Activités	2017
Culturel	Musique, théâtre...etc.	<b>264</b>
	Danse	<b>196</b>
	Claquettes	<b>55</b>
Sportif	Gym, musculation, cirque...etc.	<b>667</b>
	Piscine	<b>649</b>
Social	Cyber	<b>18</b>
<b>Total</b>	<b>Source</b> régie activités	<b>1849</b>



SECTEUR SPORT

#### La Piscine : usagers fréquentant la piscine hors activités



3975 enfants ont fréquenté la piscine en 2017  
 Les écoles de Mougins : 600 enfants (24 classes)  
 Les écoles du Cannet : 800 enfants

Entrées public	TOTAL
<b>2017</b>	<b>21 811</b>
<b>2016</b>	<b>25 418</b>
<b>2015</b>	<b>22 254</b>
<b>2014</b>	<b>27 776</b>
<b>Source : Régie piscine</b>	

## Les Campelières, un espace utile pour les associations

Les différents locaux utilisés par les clubs et associations sont : la piscine, le gymnase et la salle des Lauriers

Clubs Piscine	Clubs Gymnase Et Salle des Lauriers
-Le Challenger Triathlon Le Cannet	-Bridge
-L'Association de Plongée ORCA Mougins	-Le Hand-ball Mougins-Mouans-Sartoux Mougins
-Le Cannet Sénior CCAS le Cannet	-Le Sport et Loisirs Mouginois, Basket
-Le Club de l'Age d'Or Mougins	-Mougins Danse 06
-L'association Valentin HAUY Le Cannet	-PACAM Mougins
-ITEP Mirabel	Le C.C.A.Basket Le Cannet
-IME CASTOR	-E.S.C.R Volley-ball Le Cannet
- Sapeur Pompiers	-MOM Volley Mougins
Ecole de Rosella Hightower	

## Fréquentation

Activités du Syndicat	Entrées public piscine	Scolaire piscine	TOTAL 2017
1779	21811	3975	25965



Théâtre : Salle Courteline Mougins



Stage juillet « création d'un spectacle »



Fête du sport : gymnase Font de l'orme Mougins

## 4 - L'ORIGINE DE LA FREQUENTATION DES ACTIVITES

### Répartition des usagers qui fréquentent une activité par commune

Une personne est comptabilisée une seule fois même si elle pratique plusieurs activités.

Requête réalisée sur l'année 2017 (de janvier à décembre)

Usagers	Le Cannet	Mougins	Théoule	Mandelieu	Cannes	Autres
2096	957	693	2	27	179	238



Remise des diplômes



Fête de l'Eden



Gala de danse à la Palestre

## 5 - ANALYSE FINANCIERE ET COMPTABLE

### Le financement

Le financement du Syndicat Mixte « Les Campelières » est assuré par la participation de ses membres (la CACPL et le Conseil départemental), le produit de ses activités et d'éventuelles subventions et remboursements.

#### Les cotisations par secteur d'activités

PRODUITS DES ACTIVITES	2013	2014	2015	2016	2017
Culturel	111 640	110 193 €	108 756	96146	<b>116 674</b>
Sportif	121 830	117 215	130 703	134 737	<b>124 037</b>
Piscine	88 922	92 866	94 961	98327	<b>110 884</b>
Sociales	3 975	3 826	1 628	689	<b>737</b>
Stages				5623	<b>8 315</b>
Billetterie-costumes	7202	6141	6 480	5365	<b>6 120</b>
<b>TOTAUX</b>	<b>333 569</b>	<b>330 241</b>	<b>342 258 €</b>	<b>340 887 €</b>	<b>357 568</b>
Source : Régie recettes					

#### Les entrées « piscine »

PISCINE	2013	2014	2015	2016	2017
Droits d'entrée	66876	56 741	56 514	59 144	<b>46 513</b>
Bonnets	1241	995	1 132	1 468	<b>963</b>
Leçons de natation	53603	58 907	58 737	63 990	<b>61 164*</b>
<b>Redevance</b>					<b>7271</b>

Source : Régie recettes

\*Régie piscine

La redevance est la somme prélevée sur les leçons de natation et qui est reversée au Syndicat mixte

### La participation des membres

La partie la plus importante du budget correspond à la participation des membres. Les subventions proviennent de la C.A.C.P.L.

## 6 - LE COMPTE ADMINISTRATIF 2017

### La section de fonctionnement

#### Dépenses de fonctionnement

chapitre	Nature et évolution	2013	2014	2015	2016	2017
011	Charges à caractère général	346 027	323 057	335 715	316 907	<b>373 940</b>
012	Charges de personnel	1 248 232	1 233 539,45	1 259 608	1 198 715	<b>1 150 129</b>
65	Charges de gestion courante	32 815	26 180	30 484	30 282	<b>34 223</b>
042	Ordre de transfert		23 541		19 635	
66	Charges financières	33 377	30 770	28 164,07	14 531	<b>22 950</b>
67	Charges exceptionnelles	5 922				
68	Dotations aux amortissements et provisions	22 252	23 541	21 011,04		<b>14 946</b>
	<b>TOTAUX</b>	<b>1 688 629</b>	<b>1 637 089</b>	<b>1 674 983</b>	<b>1 579 072</b>	<b>1 596 189</b>

#### Recettes de fonctionnement

Chapitre	Nature et évolution des recettes de fonctionnement	2013	2014	2015	2016	2017
70	Produits des services du domaine	400134	396 089	408 158	408 303	<b>410181</b>
74	Dotations et participations	1350917	1 334 053	1336 500	1 290 400	<b>1 290 400</b>
77	Produits exceptionnels	2692		96	92 400	<b>4 666</b>
13	Atténuation des charges	38238	48 840	36 234	49 913	<b>55 660</b>
	<b>TOTAUX</b>	<b>1791982</b>	<b>1 778 982</b>	<b>1 780 988</b>	<b>1 841 018 €</b>	<b>1 760 908</b>
Pour infos	Excédent reporté	329641	276 856	190 423		<b>149 373</b>



## La section investissement

### Dépenses d'investissement

	Nature et évolution des dépenses d'investissement	2013	2014	2015	2016	2017
13	Subvention d'investissement	5 237				<b>0</b>
16	Emprunt et dettes assimilées	80 000	80 000	80 000	80 000	<b>80 000</b>
20	Immobilisations incorporelles	4 935	2 000		6 525	
204	Subventions d'équipement versées					
21	Immobilisations corporelles	13 178	20 000	5 293		<b>16 436</b>
23	Immobilisations en cours	448 434	250 000	9 275	302 982	<b>102 208</b>
001	déficit		137 514			<b>198 645</b>
	<b>TOTAUX</b>	<b>551 785</b>	<b>489 514</b>	<b>94 568</b>	<b>389 507 €</b>	<b>335 690</b>

### Recettes d'investissement

	Nature des recettes d'investissement	2013	2014	2015	2016	2017
10	Dotations fonds divers	25361	227138	40 178	2390	<b>58 763</b>
106 8	Exc.de Fonct.capitalisés		156 138	228 326		<b>384 406</b>
13	Subventions investissements	25264	12 500	61 050		
21	Immobilisations corporelles		244 500			
16	Emprunts et dettes assimilées					
28	Amortissements des immobilisations			21 011		<b>14 946</b>
40	Opération ordre de transfert	22252	24 000		18 635	
	<b>TOTAUX</b>	<b>72 877</b>	<b>508 138</b>	<b>350 565</b>	<b>21 025</b>	<b>458 115</b>



Stage à la piscine



Sauvetage



Evaluation des cours de guitare