

Syndicat Mixte du Centre Éducatif et Culturel « Les Campelières »

RAPPORT D'ACTIVITÉS 2020



Siège social : 199, Chemin des Campelières - 06250 MOUGINS

Tel : 04 93 45 68 94 - Fax : 04 93 45 71 12

Email : contact@lescampelieres.fr

Site : www.lescampelieres.fr



1 - PRÉSENTATION

C'est l'article L.5211-39 du Code Général des Collectivités Territoriales qui donne obligation aux collectivités de rédiger un rapport d'activités annuel.

Le Comité Syndical

En 2020, le comité syndical s'est réuni 3 fois

La composition du Comité Syndical, depuis le 27 juillet 2020, est établie comme suit :
7 membres

4 Représentants la C.A.C.P.L* :

Docteur Richard GALY (Président)

Madame Michèle ALMÈS

Monsieur Christophe ULIVIERI

Monsieur Jacques NESA

1 Représentant la Ville du Cannet :

Madame Marie LOUISE MAGGIONI (Vice-président)

2 Représentants le Conseil Départemental :

Madame Françoise DUHALDE-GUIGNARD

Monsieur Patrick TAMBAY

**La Communauté d'Agglomération Cannes -Pays de Lérins (C.A.C.P.L)*

Le fonctionnement

Selon le Code Général des Collectivités territoriales, le Comité Syndical fonctionne comme un Conseil Municipal. Les mêmes règles doivent donc lui être appliquées. C'est le cas notamment en ce qui concerne la publicité de ses actes, de ses réunions et du contrôle de l'État. Dans le domaine financier et comptable, le Trésorier de la Trésorerie Cannes-Municipale fait office de Comptable du Syndicat Mixte.

2 - LE PERSONNEL EN 2020

Concernant le personnel en 2020 :

42 agents dont 22 titulaires et 20 contractuels sont répartis sur les filières : Administrative, Animation, Technique et Sportive. Cette année il y a eu 1 agent décédé non remplacé.

En plus de ce personnel, 12 personnes assurent un enseignement dans le cadre d'une convention de prestations de service : 10 pour le secteur sport et 2 pour le secteur culturel.

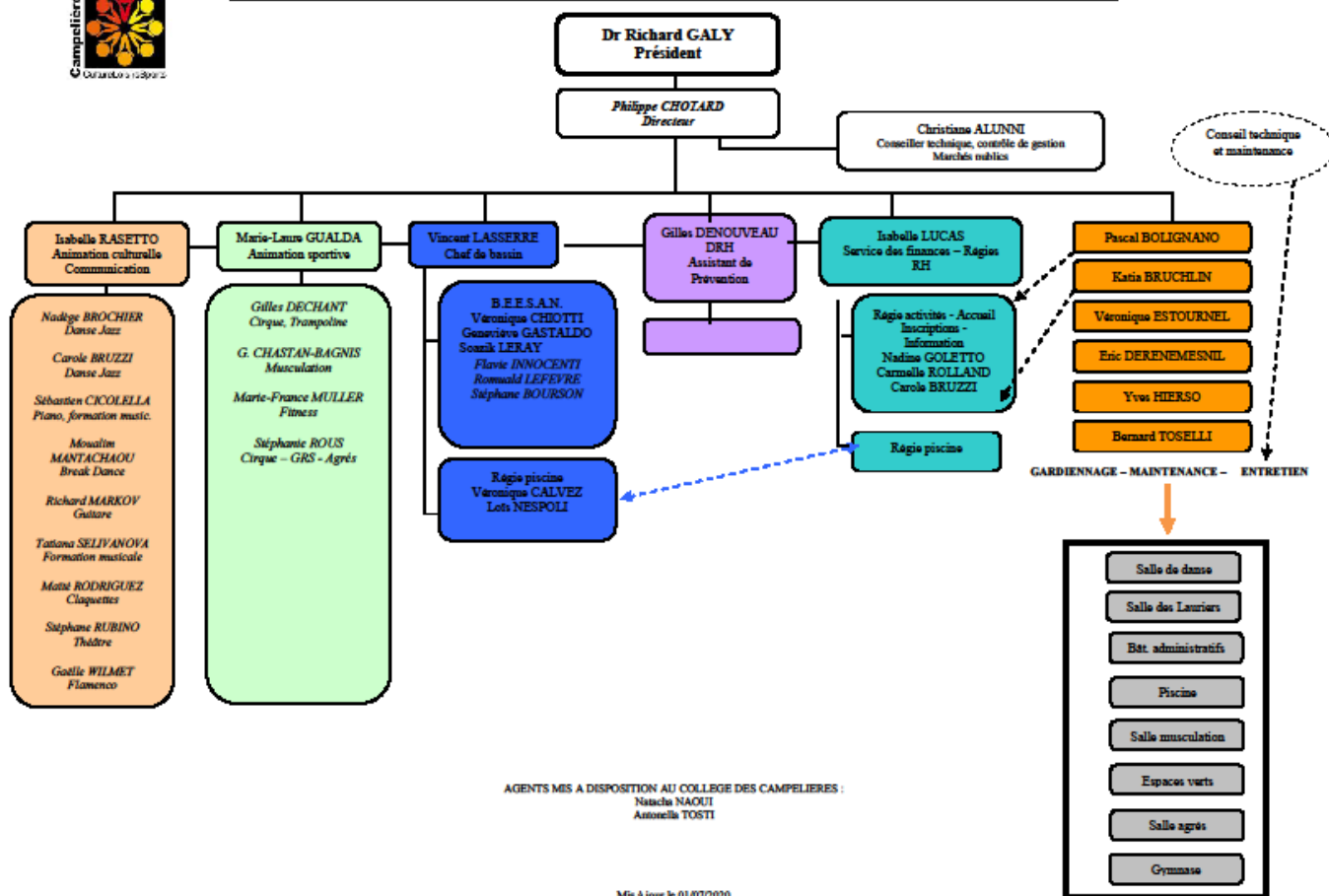
Départ à la retraite de Madame Danièle Arnould, professeur de Yoga



Organigramme du personnel (sans le personnel en convention)



SYNDICAT MIXTE DU CENTRE EDUCATIF ET CULTUREL "LES CAMPÉLIÈRES"



3 – L'ANNEE 2020 : ADAPTATION DU CEC A LA PANDEMIE

2020 EST UNE ANNEE D'AJUSTEMENT PERMANENT

Face à la progression du Covid 19, des mesures sanitaires ont été appliquées toute l'année et, cela a impliqué des aménagements spécifiques pour chaque activité et chaque salle.

Ci-dessous le calendrier du fonctionnement de nos activités durant l'année :

→ Janvier et février les activités sont encore permises...



→ Arrêt des activités du 17 mars au 11 mai 2020 dû au confinement (déplacements limités aux besoins essentiels etc.).

→Le déconfinement du lundi 11 mai 2020, a permis une reprise partielle avec le fitness et la musculation : possibilité de reprendre les cours en extérieur.

Une saison particulière qui se termine sans aucune animation, ni aucun spectacle pour les activités culturelles et sportives : gala de danse, théâtre, musique, fête du sport, animations de Noël.

→Pour les cours, des autorisations au cas par cas seront ensuite accordées.

→En juillet, le fitness a continué en extérieur. La piscine était ouverte sur rendez-vous uniquement, avec des créneaux spécifiques.

Corps en mouvement	Jardin de la piscine	
		
Zumba	Stretching	Yoga

→Septembre : De nouveaux plannings d'activités sont élaborés :

Pour les inscriptions de septembre, certains cours de fitness et de natation accueillent plus de 35 personnes, il a fallu revoir les plannings pour limiter à 15 / 20 personnes suivant les salles et les activités.

-Pour le fitness et la danse, la durée du cours a été réduite, certains cours ont été dédoublés pour répondre à la demande et pour pouvoir ainsi contenter un maximum d'adhérents.

Reprise des activités le 7 septembre : la rentrée a été plutôt positive mais les recettes des cotisations ont été diminuées par les avoirs consentis proportionnels aux trimestres non effectués.

→Et, de nouveau arrêt le 17 octobre pour reprendre ensuite une semaine avant les vacances de Noël.

→Reprise le 15 décembre pour s'arrêter de nouveau le 19 décembre 2020.

Toute l'équipe des Campelières s'est mobilisée à chaque changement afin de poursuivre les cours, parfois dans des conditions difficiles (vent, pluie etc.)

Une communication virtuelle renforcée

Création du groupe privé Face book « corps en mouvement » et Chaîne You tube « les Campelières »

Pendant toutes ces périodes d'arrêt, les usagers ont pu suivre des cours en direct ou en différé.

Fin mai, à la demande du Centre, es élèves des cours de danse se sont filmés chez eux et un montage vidéo « the show must go home » a réuni toutes ces captations et a été envoyée ensuite aux participants.

Ensuite, pendant les périodes d'interruption, plus de 150 vidéos de cours de fitness, de yoga, de danse sont diffusées sur le groupe privé Face book « Corps en mouvement » et sur La chaîne You tube des Campelières.

Les cours d'anglais ont été donnés en vidéo conférence avec skype pour ceux qui disposaient du matériel adapté.

Les élèves de guitare ont suivi le cours avec Whats app pendant le 2ème trimestre malgré les difficultés

Rapport d'activités du Syndicat Mixte du Centre Educatif et Culturel « Les Campelières ». Année 2020

évidentes liées à ce type de formation.

En conclusion, le lien avec les usagers a été maintenu grâce à toutes ces actions et à l'investissement de l'ensemble des équipes, administratives, techniques, sportives ou d'animation.

4 - ANALYSE DE LA FREQUENTATION

L'équipement intercommunal du SM CEC avec sa piscine, son gymnase et ses salles annexes, sa salle de musculation, sa salle de musique et le cyber offre au public une grande diversité d'activités sur un même lieu géographique.

Les usagers

Ils se répartissent entre :

Le secteur culturel qui comprend l'ensemble des cours de musique et de chant, de danse, l'anglais, le théâtre et les stages.

Le secteur sport qui regroupe la pratique de la musculation, de la gym, du yoga, du cirque, du trampoline, la capoeira, les stages et **la piscine** avec son école de natation et ses cours d'aquagym. Le « Corps en mouvement » inclut les cours de danse adultes, de yoga.

Le secteur social qui fonctionne uniquement le lundi sur rendez vous (inclus dans le secteur culturel).

Les stages pour les enfants durant les vacances scolaires s'inscrivent dans les différents secteurs : culturel, loisir et sportif : Un seul stage a été organisé en février.

Usagers fréquentant les activités

La fréquentation annuelle 2020 est comparable à celle de 2019

Des avoirs sur la nouvelle saison ont été consentis à la rentrée de septembre afin de compenser l'arrêt des cours des périodes précédentes.

Secteurs	Activités	2019	2020	Nbre d'Avoirs consentis en 2020 sur 2019
		Du 6/12/2019 au 19/11/2020*	Du 26/11/2019 au 21/10/2020*	
Culturel	Musique, théâtre, cyber , etc.	258	225	Avoir culturel 162
	Danse	194	231	
	Claquettes	44	47	
Sportif	Gym, musculation, cirque...etc.	582	673	Avoir sportif 434
	Piscine	672	618	
Total	Source régie activités	1750	1794	596

***Date d'arrêt des comptes**

Pour le 3^{ème} trimestre qui correspond à la rentrée des activités (juin à décembre) la fréquentation est plutôt correcte mais comme le centre a fermé par la suite, aucune personne ne se rajoutera à cet effectif.

Détail /Rentrée 2020 de juin à décembre				Total	
Culturel	Musique, théâtre	137	Sportif	Sport 458 Piscine 488	1249
	Danse	191			
	Claquettes	32			

La piscine

Comme les autres activités, l'école de natation a été très affectée par les restrictions d'ouverture liées à la pandémie.

Des aménagements particuliers ont été mis en place avec :

- des horaires adaptés aux nageurs et aux familles,
- des lignes d'eau et des créneaux horaires spécifiques.
- des rendez vous obligatoires avec des sessions d'1h30
- accueil sur présentation d'une ordonnance.

USAGERS FREQUENTANT LA PISCINE HORS ACTIVITES

Fréquentation par les enfants et les adolescents des communes. Un calendrier d'ouverture modifié par l'obligation de fermeture de la piscine : avril-mai-juin puis septembre, octobre- novembre.

- Les écoles de Mougins : 475 enfants
19 classes de janvier à décembre
- Accueils de loisirs de Mougins : juillet et août 528 enfants
- Ecole de Rosella Hightower – Mougins : 103
- Les écoles du Cannet : 550 enfants
22 classes de janvier à décembre
- Accueils de loisirs du Cannet : juillet et août 327 enfants

- Collège Emile Roux - Collège Pierre Bonnard – Collège La Chênaie –
Collège les Campelières



Les entrées « public »

Entrées public	TOTAL	
2020	9097	-51%
2019	18 370	
Source : Régie piscine		

La fermeture obligatoire de nos équipements a restreint l'accueil des associations et des scolaires et du public

Les Campelières, un espace utile pour les associations

Les différents locaux utilisés par les clubs et associations sont : la piscine, le gymnase et la salle des Lauriers
Une activité partielle cette année.

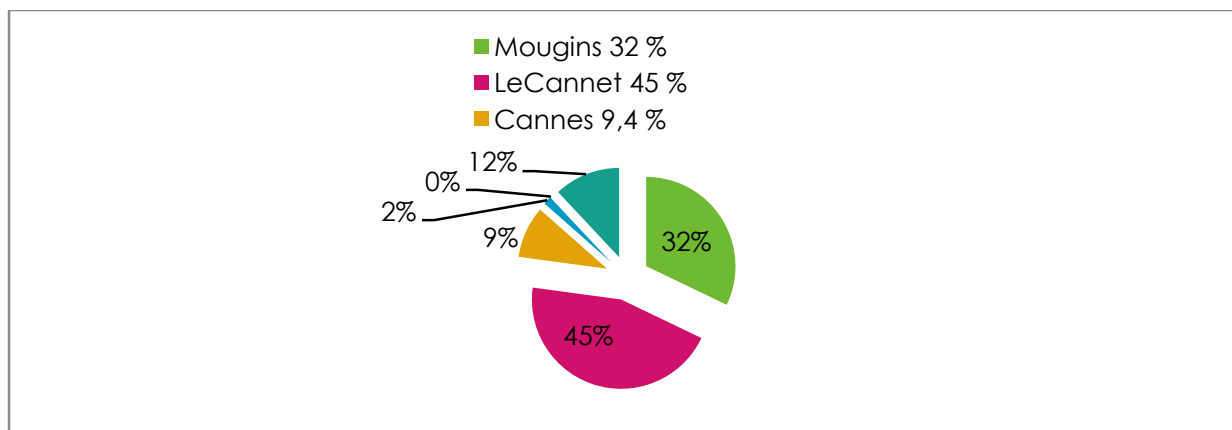
Clubs Piscine	Clubs Gymnase Et Salle des Lauriers
-Le Challenger Triathlon Le Cannet	-Bridge Club des Campelières
-L'Association de Plongée ORCA Mougins	-Le Hand-ball Mougins-Mouans-Sartoux Mougins
	-Le Sport et Loisirs Mouginois, Basket
-Le Club de l'Age d'Or Mougins	-PACAM Mougins
-L'association Valentin HAUY Le Cannet	-Le C.C.A.Basket Le Cannet
-ITEP Mirabel	-E.S.C.R Volley-ball Le Cannet
-IME CASTOR	-MOM Volley Mougins
- Sapeur Pompiers	

Fréquentation totale en 2020

	TOTAL	Activités	Piscine Entrées « public »
Fréquentation 2019	20 120	Du 6/12/2018 au 19/11/2019 : 1 750	18 370
Fréquentation 2020	10 891	Du 26/11/2019 au 21/10/2020 1 794	9 097

5 - L'ORIGINE DE LA FREQUENTATION DES ACTIVITES

REPARTITION DES USAGERS QUI FREQUENTENT UNE ACTIVITE PAR COMMUNE



6 - ANALYSE FINANCIERE ET COMPTABLE

Le financement

Le financement du Syndicat Mixte « Les Campelières » est assuré par la participation de ses membres (la CACPL et le Conseil départemental des Alpes-Maritimes), le produit de ses activités et d'éventuelles subventions et remboursements.

Les cotisations par secteur d'activités et Les entrées « piscine » en €

PRODUITS DES ACTIVITES EN €	2016	2017	2018	2019	2020
Culturel	96146	116 674	121 071	113 046	71 816
Sportif	134 737	124 037	129 212	118 386	83 260
Piscine	98327	110 884	107 458	103 554	77 705
Sociales	689	737	585	618	
Stages	5623	8 315			1 830
162 Avoir culturel					-12 238
434 Avoir sportif					-24 696
Remboursements					-2774
Billetterie-costumes	5365	6 120			
TOTAUX en €	340 887	357 568	360 326	335 604	194 903
Source : Régie recettes					

PISCINE	2016	2017	2018	2019	2020
Droits d'entrée	59 144	46 513	39 948*	38 411	19 636
Bonnets	1 468	963	772*	734	248
Leçons de natation	63 990	61 164*	57 027*	64 302	38 709
Redevance		7 271	6 600*	7 271*	4 558

*La redevance est la somme prélevée sur les leçons de natation et qui est reversée au Syndicat mixte

Source : Régie Piscine

7 - Le compte administratif 2020

La section de fonctionnement

Dépenses de fonctionnement en €								
chapitre	Nature et évolution	2014	2015	2016	2017	2018	2019	2020
011	Charges à caractère général	323 057	335 715	316 907	373 940	379 415	408 555	239 658
012	Charges de personnel	1 233 539	1 259 608	1 198 715	1 150 129	1 127 203	1 099 594	1 056 498
65	Charges de gestion courante	26 180	30 484	30 282	34 223	36 289	36 260	30 961
042	Ordre de transfert	23 541		19 635		13 581	10 862	9 882
66	Charges financières	30 770	28 164	14 531	22 950	20 342	17 736	15 613
67	Charges exceptionnelles							
68	Dotation aux amortissements et provisions	23 541	21 011		14 946			
	TOTAL DES DEPENSES	1 637 089	1 674 983	1 579 072	1 596 189	1 576 830	1 573 007	1 352 612

Recettes de fonctionnement en €								
Chapitre	Nature et évolution des recettes de fonctionnement	2014	2015	2016	2017	2018	2019	2020
70	Produits des services du domaine	396 089	408 158	408 303	410 181	408 136	386 083	221 511
74	Dotations et participations	1 334 053	1 336 500	1 290 400	1 290 400	1 290 400	1 286 400	1 290 400
77	Produits exceptionnels		96	92 400	4 666	1 081	8 932	4 978
13	Atténuation des charges	48 840	36 234	49 913	55 660	15 525	6 965	472
	TOTAUX	1 778 982	1 780 988	1 841 018	1 760 908	1 715 142	1 688 382	1 517 364
Pour infos	Excédent reporté	276 856	190 423		149 373			

La section investissement

Dépenses d'investissement en €

	Nature et évolution des dépenses d'investissement	2014	2015	2016	2017	2018	2019	2020
13	Subvention d'investissement				0			
16	Emprunt et dettes assimilées	80 000	80 000	80 000	80 000	80 000	80 000	80 000
20	Immobilisations incorporelles	2000		6 525				
204	Subventions d'équipement versées							
21	Immobilisations corporelles	20 000	5 293		16 436	5 333	2 659	592
23	Immobilisations en cours	250 000	9 275	302 982	102 208	141 096	46 360	75 697
001	déficit	137 514			198 645			
	Dépenses réelles	489 514	94 568	389 507 €	335 690	226 429	129 019	156 290

Recettes d'investissement en €

	Nature des recettes d'investissement	2014	2015	2016	2017	2018	2019	2020
10	Dotations fonds divers	227138	40 178	2 390	58 763	27 001	27 344	9 550
1068	Exc.de Fonct.capitalisés	156 138	228 326		384 406	77 264	184 804	83 779
13	Subventions investissements	12 500	61 050					
21	Immobilisations corporelles	244 500						
16	Emprunts et dettes assimilées							
28	Amortissements des immobilisations		21 011		14 946		10 862	
40	Opération ordre de transfert	24 000		18 635		13 581		9882
021								
	TOTAUX	508 138	350 565	21 025	458 115	117 846	223 010	103 212