

Syndicat Mixte du Centre Éducatif et Culturel
« Les Campelières »

RAPPORT D'ACTIVITÉS 2022

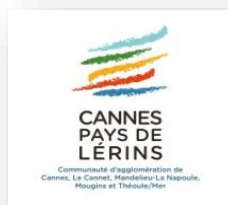


Siège social : 199, Chemin des Campelières - 06250 MOUGINS

Tel : 04 93 45 68 94

Email : contact@lescampelieres.fr

Site : www.lescampelieres.fr



1 - PRÉSENTATION

C'est l'article L.5211-39 du Code Général des Collectivités Territoriales qui donne obligation aux collectivités de rédiger un rapport d'activités annuel.

- Le Comité Syndical

En 2022 le comité syndical s'est réuni 5 fois.

La composition du Comité Syndical, depuis le 27 juillet 2020, est établie comme suit : 7 membres.

Représentants la C.A.C.P.L* :
Docteur Richard GALY (Président)
Madame Michèle ALMÈS
Monsieur Christophe ULIVIERI
Monsieur Jacques NESA

Représentants la ville de Mougins
Docteur Richard GALY (Président)
Monsieur Christophe ULIVIERI

Représentants la Ville du Cannet
Madame Marie LOUISE MAGGIONI (Vice-présidente)
Madame Michèle ALMÈS

Représentants le Conseil Départemental :
Madame Fleur FRISON ROCHE
Monsieur Didier CARRETERO

**La Communauté d'Agglomération Cannes – Pays de Lérins (C.A.C.P.L)*

Selon le Code Général des Collectivités territoriales, le Comité Syndical fonctionne comme un Conseil Municipal. Les mêmes règles doivent donc lui être appliquées. C'est le cas notamment en ce qui concerne la publicité de ses actes, de ses réunions et du contrôle de l'État. Dans le domaine financier et comptable, le Service de gestion comptable de Cannes fait office de Comptable du Syndicat Mixte.

2 - LE PERSONNEL EN 2022

Concernant le personnel **pour l'année 2022, 18 titulaires et 22 contractuels** sont répartis sur les 3 filières : administrative, sportive et animation.

Les contractuels sont embauchés pour une saison, et, donc sur une année civile 2 personnes différentes peuvent avoir une mission identique. Les conséquences sont une augmentation du nombre de contractuels.

L'organigramme de la **saison 2022 dénombre 18 titulaires et 17 contractuels.**

Filières Administrative : 7 agents titulaires plus 2 contractuels

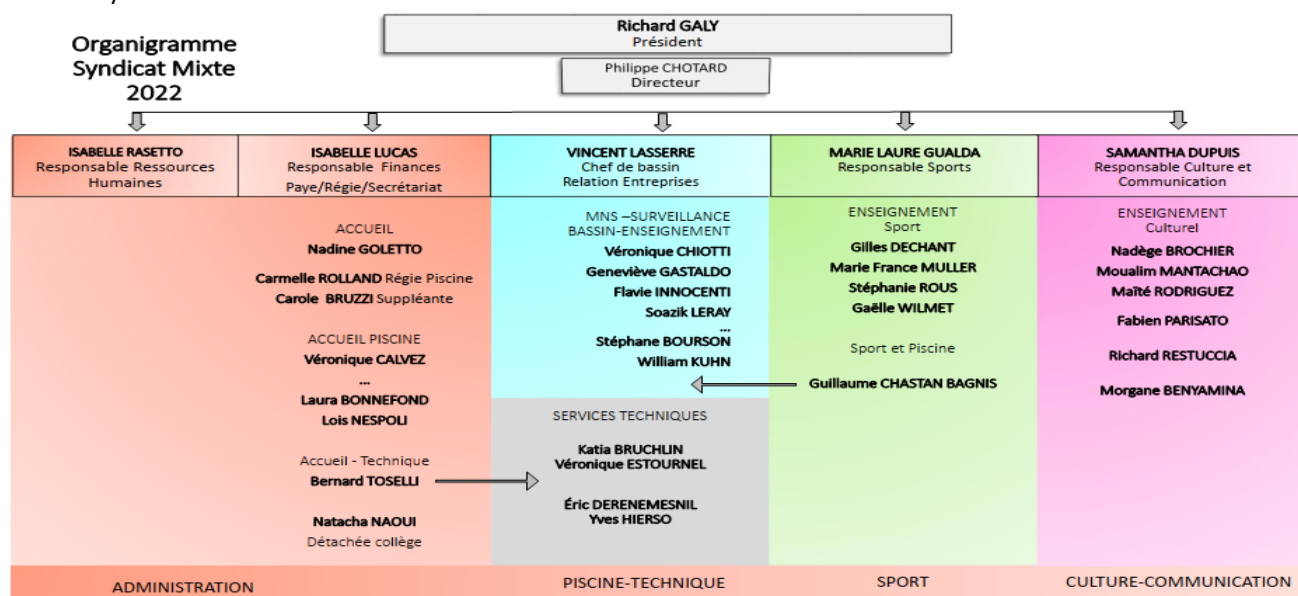
Filière Sportive : 5 agents titulaires et 3 contractuels.

Filière Technique : 5 agents titulaires

Filière Animation : 1 agent titulaire et 12 contractuels (dont 1 en longue maladie)



Départ à la retraite de Maïté



13 personnes en plus assurent un enseignement dans le cadre d'une convention de prestations de service.

3 – L'année 2022 : ANALYSE DE LA FREQUENTATION

L'équipement intercommunal du SM CEC avec sa piscine, son gymnase et ses salles annexes, sa salle de musculation, sa salle de musique offre au public une grande diversité d'activités sur un même lieu géographique. Les activités sont répertoriées par secteur.

- **Le secteur culturel** qui comprend l'ensemble des cours de musique, l'école de danse, l'anglais, le théâtre.

- **Le secteur sport** qui regroupe les activités physique pour les enfants et les adultes : la musculation, la gym, le yoga, le cirque, le trampoline, la capoeira, le « Corps en mouvement » (avec les cours de danse adultes) et **la piscine** avec son école de natation et ses cours d'aquagym

- **Les stages** pour les enfants durant les vacances scolaires s'inscrivent dans les différents secteurs : culturel et sportif.

Usagers fréquentant les activités

Secteurs	Activités	2019 Du 6/12/2019 au 19/11/2020*	2020 Du 26/11/2019 au 21/10/2020*	2021 Du 26/11/2020 au 21/10/2021*	2022 Du 22/11/2021 au 17/11/2022
Culturel	Musique, théâtre, anglais, etc.	258	225	95	124
	Danse et Claquettes	238	278	237	310
	Total Culturel	496	503	332	434
Sportif	Gym, musculation, cirque...etc	582	673	553	847
	Piscine	672	618	611	799
	Total sport	1254	1291	1164	1646
Total	Source régie activités	1 750	1 794	1 496	2 080

Les chiffres de la fréquentation 2022 sont éloquentes et témoignent d'une reprise des activités dans tous les secteurs.

Les activités sportives

-Le corps en mouvement, la musculation, ainsi que les cours pour les enfants sont en nette progression. C'est en partie le résultat de l'effort sportif de l'équipe qui a eu la possibilité de maintenir les cours en extérieur pendant la période de pandémie.

Les activités culturelles

Pour les activités culturelles, les remplacements des professeurs de piano, (en longue maladie),



et de guitare ont été problématiques et la fréquentation « musique » a baissé. Simultanément, cette baisse a été compensée par le théâtre grâce au recrutement d'un nouveau professeur de théâtre en décembre 2021 qui a fait l'unanimité par son enseignement très novateur. Concernant la danse, l'instauration du pass danse pour les adultes et changement de la tarification pour les enfants, l'arrivée de nouveaux professeurs en street-jazz et hip-hop et en claquettes ont contribué à l'augmentation des effectifs.

L'école de natation



- En 2022 L'équipe des MNS, a profité des périodes de fermeture de la piscine pour se réunir et élaborer un projet afin de rendre l'école de natation plus attractive et plus ludique pour les enfants. Un programme pédagogique de l'apprentissage de la nage pour 2023 a vu le jour avec la pratique de la PMT (palmes masque tuba), ainsi que la pratique du water-polo.
- Suite aux différents tests d'aqua-bike en fin de saison 2022, une dizaine de vélos sera achetée et des cours seront proposés à la rentrée. Les MNS se sont formés à cet enseignement.

Les Stages et Evènements



- **Les stages** : 8 stages organisés en 2022

- **24 au 28 Octobre**: Stage enfants multi activités et danse jeux de ballon, cirque, piscine, capoeira
- **2 au 4 novembre** : stage de danse.
- **7 au 11 Février** : Stage de danse : Jazz, danse afro, danse théâtre, contemporain.
- **14 au 18 février** : Stage multi activités et stage de danse.
- **19 au 22 Avril 2022** : Stage multi activités Ping-pong, Street art, zumba kids, capoeira.
- **11 Juin 2022** : Stage de Yoga Adultes.
- **18 au 22 Juillet 2022** : Stage multi activités 3 semaines : Street art, théâtre, piscine, **chant**.

- L'évènementiel

- **Mai 2022** : portes ouvertes musique et théâtre à la salle de Lauriers

- **Juin 2022** : retour à la scène 55 pour le spectacle de danse avec le départ de Maïté à la retraite
- Fête du secteur sport au gymnase des Campelières

- **Décembre 2022** : portes ouvertes « Danse » des cours éveils et initiation ainsi que le gala de danse de Noël pour les plus grands de 8 à 77 ans.



Usagers fréquentant la piscine hors activités

- Les écoles, centres de loisirs et collèges

Les nouvelles directives de L'éducation Nationale concerne le projet des « classes bleues ». L'objectif est de répondre à un enjeu majeur de notre société qui est la prévention et la lutte contre les noyades chez les jeunes enfants.

Ce projet a pour finalité de développer et mettre en œuvre un plan d'aisance aquatique et s'adresse aux jeunes enfants de 3 à 6 ans.

Au mois de juin, pour répondre à cet objectif la piscine des Campelières a mis en place un projet d'école et a accueilli pendant 15 jours des grandes sections de maternelles et les classes de CP en stages massés : Stage intensif 4 fois par semaine soit 8 séances sur 2 semaines. Des évaluations et statistiques finalisent ces cycles.

MOUGINS

-Les écoles = 375 enfants
15 classes de janvier à décembre
-Accueils de loisirs = 962 enfants
juillet = 511 enfants et août = 451 enfants
-Ecole de Rosella Hightower : 47 personnes

LE CANNET

-Les écoles = 450 enfants
18 classes de janvier à décembre
-Accueils de loisirs : = 640 enfants
juillet = 313 et août = 327 enfants

LES COLLEGES

Collège Emile Roux - Collège Pierre Bonnard – Collège La Chênaie – Collège les Campelières

- Les entrées « public »

Entrées public	TOTAL
2022	15 335
2021	7235
2020	9097
2019	18 370
Source : Régie piscine	



4. Les Campelières, un espace utile pour les associations

Les différents locaux utilisés par les clubs et associations sont : 12 clubs et associations pour la piscine, 3 associations pour le gymnase et 2 associations pour la salle des Lauriers.

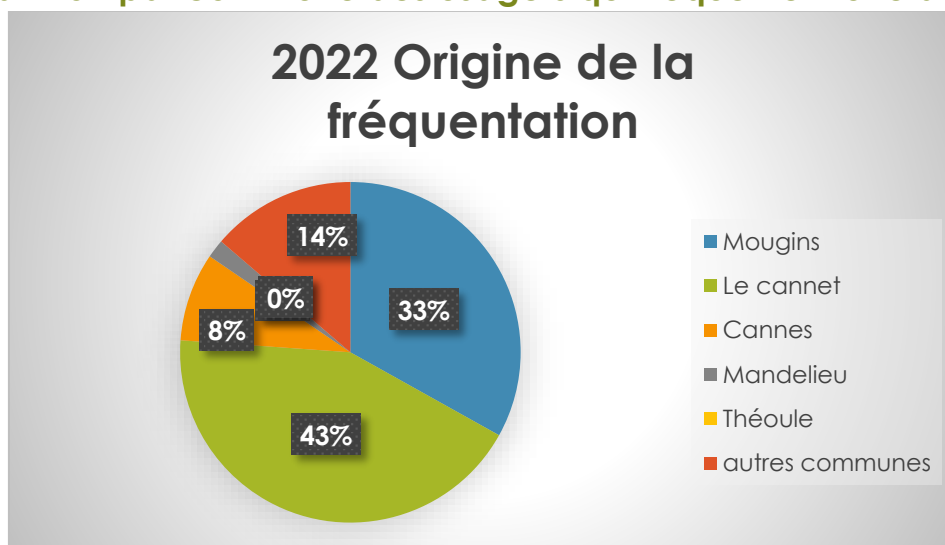
Clubs Piscine	Clubs Gymnase et Salle des Lauriers
-Le Challenger Triathlon - Le Cannet	Gymnase
-L'Association de Plongée ORCA - Mougins	-Le Hand-ball Mougins-Mouans-Sartoux
-Le Club de l'Age d'Or - Mougins	-Le Sport et Loisirs Basket (SLM) - Mougins
-L'association Valentin HAUY - Le Cannet	-PACAM Mougins (Patinage artistique)
-ITEP Mirabel - Cannes la Bocca	-Le C.C.A.B (basket) - Le Cannet
-IME CASTOR - Grasse	-Volero (Volley-ball) - Le Cannet
-SDIS 06-Sapeur Pompiers	Salle des Lauriers
-Comité d'étude et sport sous-marin 06 (handi-sub)	-Bridge Club des Campelières
-Centre hospitalier - Cannes	-La Cie des Sylves (Théâtre)- Le Cannet
-Handi sport - Cannes	
-CCAS - Le Cannet	
Challenger triathlon- Le Cannet	

Fréquentation totale en 2022

Entres public et cofisations activités	Fréquentation 2019 Du 6/12/2018 au 19/11/2019	Fréquentation 2020 Du 26/11/2019 au 21/10/2020	Fréquentation 2021 Du 26/11/2020 au 21/10/2021	Fréquentation 2022 Du 22/11/2021 au 17/11/2022
Activités	1 750	1 794	1496	2 080
Piscine « Entrées public »	18 370	9 097	7235	15 335
Total	20 120	10 891	8731	17 415

5 - L'ORIGINE DE LA FREQUENTATION DES ACTIVITES

Répartition par commune des usagers qui fréquentent une activité



6 - ANALYSE FINANCIERE ET COMPTABLE

Le financement

Le financement du Syndicat Mixte « Les Campelières » est assuré par la participation de ses membres (la CACPL et le Conseil départemental des Alpes-Maritimes), le produit de ses activités et d'éventuelles subventions et remboursements.

Les cofisations par secteur d'activités en €							
PRODUITS DES ACTIVITES EN €	2016	2017	2018	2019	2020	2021	2022
Culturel	96146	116 674	121 071	113 046	71 816	22 177	70 883
Sportif	134 737	124 037	129 212	118 386	83 260	29 451	111 404
Piscine	98327	110 884	107 458	103 554	77 705	39 341	100 478
Sociales	689	737	585	618			
Stages	5623	8 315			1 830		6 959
162 Avoir culturel					-12 238		
434 Avoir sportif					-24 696		-1029
Remboursements					-2774		
Billetterie-costumes	5365	6 120					5 655
TOTAUX en €	340 887	357 568	360 326	335 604	194 903	90 969	294 350

*Source régie des activités

Les entrées piscine en €							
PISCINE	2016	2017	2018	2019	2020	2021	2022
Droits d'entrée	59 144	46 513	39 948*	38 411	19 636	17 575	32 145
Bonnets	1 468	963	772*	734	248	372	668
Leçons de natation	63 990	61 164*	57 027*	64 302	38 709	30 105	58 728
Livret de natation							58
Redevance		7 271	6 600*	7 271*	4 558	4762	7054

Source : Régie Piscine

*La redevance est la somme prélevée sur les leçons de natation et qui est reversée au Syndicat mixte

7 - Le compte administratif 2022

La section de fonctionnement

Dépenses en €								
chapitre	Nature et évolution	2016	2017	2018	2019	2020	2021	2022
011	Charges à caractère général	316 907	373 940	379 415	408 555	239 658	305 393	462 563
012	Charges de personnel	1 198 715	1 150 129	1 127 203	1 099 594	1 056 498	1 013 969	1 007 820
65	Charges de gestion courante	30 282	34 223	36 289	36 260	30 961	33 172	34 875
042	Ordre de transfert	19 635		13 581	10 862	9 882	8 303	8 139
66	Charges financières	14 531	22 950	20 342	17 736	15 613	15 375	13 179
67	Charges exceptionnelles							
68	Dotations aux amortissements et provisions		14 946					
	TOTAL DES DEPENSES	1 579 072	1 596 189	1 576 830	1 573 007	1 352 612	1 376 212	1 526 576

Recettes en €								
Chapitre	Nature et évolution des recettes de fonctionnement	2016	2017	2018	2019	2020	2021	2022
70	Produits des services du domaine	408 303	410 181	408 136	386 083	221 511	107 777	331 921
74	Dotations et participations	1 290 400	1 290 400	1 290 400	1 286 400	1 290 400	1 290 400	1 304 424
75	Autres produits de gestion courante							87 455
77	Produits exceptionnels	92 400	4 666	1 081	8 932	4 978	150	20 586
13	Atténuation des charges	49 913	55 660	15 525	6 965	472	158	8 326
	TOTAUX	1 841 018	1 760 908	1 715 142	1 688 382	1 517 364	1 398 485	1 752 712

Pour info Excédent reporté 149 373

La section investissement

En 2022 les travaux les plus importants

- Les galets de la coupole de la piscine
- La Mise à jour des normes électriques dans les bureaux
- Achat de matériel sportif : Tapis de course, plan incliné.
- Poteaux de volley en alu au gymnase
- Lignes de compétition pour le bassin

	Nature et évolution des dépenses d'investissement	2016	2017	2018	2019	2020	2021	2022
13	Subvention d'investissement		0					
16	Emprunt et dettes assimilées	80 000	80 000	80 000	80 000	80 000		80 000
20	Immobilisations incorporelles	6 525						
204	Subventions d'équipement versées							
21	Immobilisations corporelles		16 436	5 333	2 659	592	7 905	16 688
23	Immobilisations en cours	302 982	102 208	141 096	46 360	75 697	7 745	98 753
001	déficit		198 645					
	Dépenses réelles	389 507	335 690	226 429	129 019	156 290	15 650	195 441

	Nature des recettes d'investissement	2016	2017	2018	2019	2020	2021	2022
10	Dotations fonds divers	2 390	58 763	27 001	27 344	9 550	13 315	6 800
1068	Exc.de Fonct.capitalisés		384 406	77 264	184 804	83 779	132 257	
13	Subventions investissements							
21	Immobilisations corporelles							
16	Emprunts et dettes assimilées						14 337	
28	Amortissements des immobilisations		14 946		10 862			
40	Opération ordre de transfert	18 635		13 581		9882	8 303	8 139
021								
	TOTAUX	21 025	458 115	117 846	223 010	103 212	168 212	14 939

Le centre culturel et sportif avec toutes ses activités est un service public qui s'adresse à tous les publics. Malgré la pandémie et le pouvoir d'achat en récession, en 2022, les usagers ont renouvelé leur confiance en s'inscrivant à nos activités. C'est aussi le résultat d'une bonne gestion des cours pendant la période « COVID » et du professionnalisme de l'équipe. Le public nous fait confiance et reste fidèle à nos activités.